

Viimsi Vallavalitsus

**Muuga jalgratta- ja jalgtee ning busside seisuplatsi
ehitusprojekti koostamine**

Tehniline lähteülesanne projekteerimistöode pakkumuse esitamiseks.



Ehitus- ja kommunaalosakond 2022

1. ÜLDISED TINGIMUSED

Käesolevas peatükis esitatakse üldised tingimused, millest projekteerimistöode planeerimisel ja teostamisel lähtuda.

1.1. Projekteerimistöode eesmärk

Hanke eesmärk on leida lepingupartner, kes teostab Viimsi vallas, Muuga külas, Muuga bussipeatuses busside seisuplatsi ja Muuga tee kõrvale jalgratta- ja jalgte ehitusprojekti täiendamise / muudatuse vajalikul lõigul.

Projekti eesmärgiks on välja töötada Muuga külas asuva olemasoleva Muuga bussipeatuse alale Tallinna bussiliinide 38 ja perspektiivselt 34 busside seisuplats koos olmeruumidega soojakute baasil ca 50m², tualettruumidega (2tk, meestele ja naistele eraldi), puhkeruumidega ca 20m², köögiruumiga einestamiseks ca 20m² ja abiruumidega koristusvahendite tarbeks. Lisaks on vaja projekteerida Muuga tee kõrvale 2,5m laiune jalgratta- ja jalgte lõigus Loomisvälja teest kuni Maardu linnas Muuga teel jalgratta- ja jalgteeni. Samuti projekteerida seisuplatside lähiümbrusesse haljastuslahendus (puud, põõsad), mis vähendaks bussidelt tekkivat mootorimüra ja heitgaaside levimist ümbruskonna hooneteni, lähtudes kehtivatest määrustest ja normidest.

1.2. Projekteeritava busside seisuplatsi ning jalgratta- ja jalgteelise loomustus

Muuga busside seisuplatsi projekteerimisel ette näha linnaliini bussidele minimaalne parkimiskohtade arv 5 tk. Projektis kavandada 3 uut bussitaskut ja ootepaviljoniga bussipeatust. Busside seisuplatsil tuleb lahendada liikluskorraldus, sademevee ärajuhtimine, reoveekanaliseerimine, tänavavalgustus, soojakute veevarustus ja elektri püsivõrgu, olmeruumide paiknemine ning haljastus.

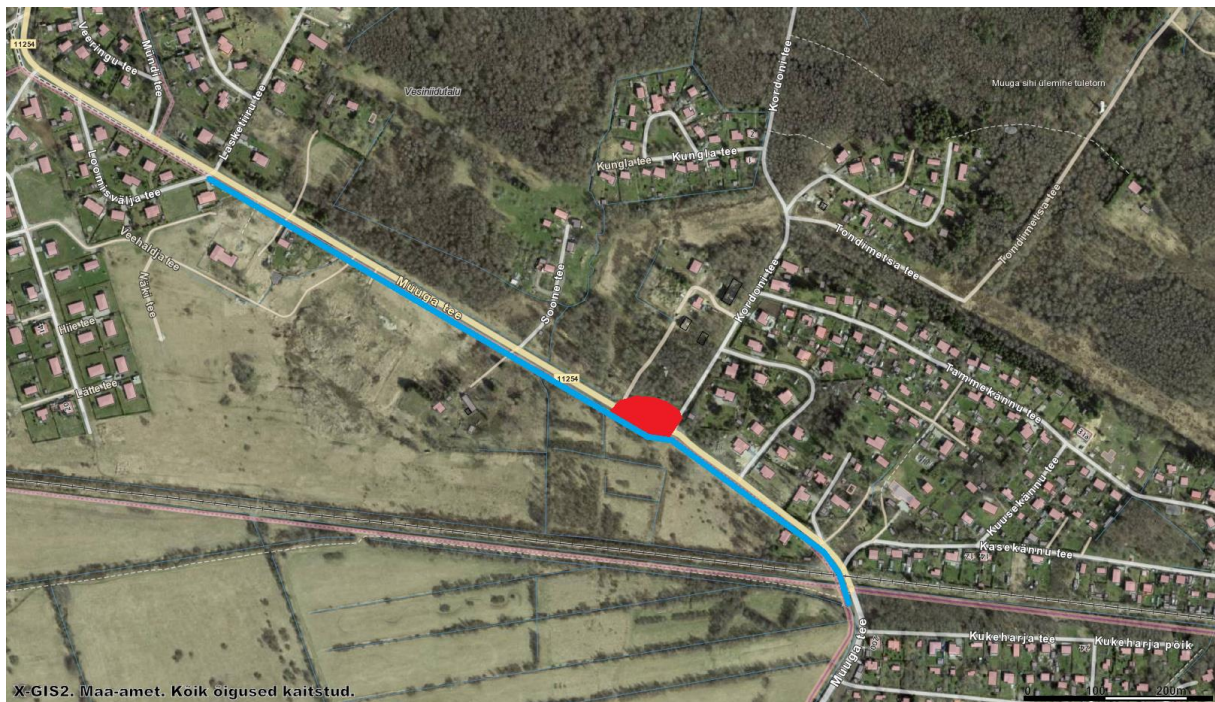
Muuga jalgratta- ja jalgteelise projekteerimisel näha ette 2,5m laiune asfaltkate. Jalgratta ja jalgteelise tuleb projekteerida lõigus Loomisvälja tee (olemasolevast Muuga jalgratta- ja jalgteelise alates) kuni Muuga raudtee ülesõit. Projekteeritav jalgratta- ja jalgteelise viia kokku olemasoleva Maardu linnale kuuluva jalgratta- ja jalgteelise. Lõigus Kordoni tee kuni raudtee ülesõit projekteerimisel lähtuda AS TREV-2 Grupp töös nr 15-100-026 välja toodud trassi alternatiiv 2-st. Projekteerimise käigus tuleb lahendada liikluskorraldus, sademevesi, tänavavalgustus, haljastus, ristumised mahasõitudega ja ülekäigurajad.

Alusmaterjalid:

1. Reaalprojekti koostatud eskiislahendus töö nr P19109
2. AS TREV-2 Grupp projekteeritud jalgratta- ja jalgteelise projekt ([link](#))



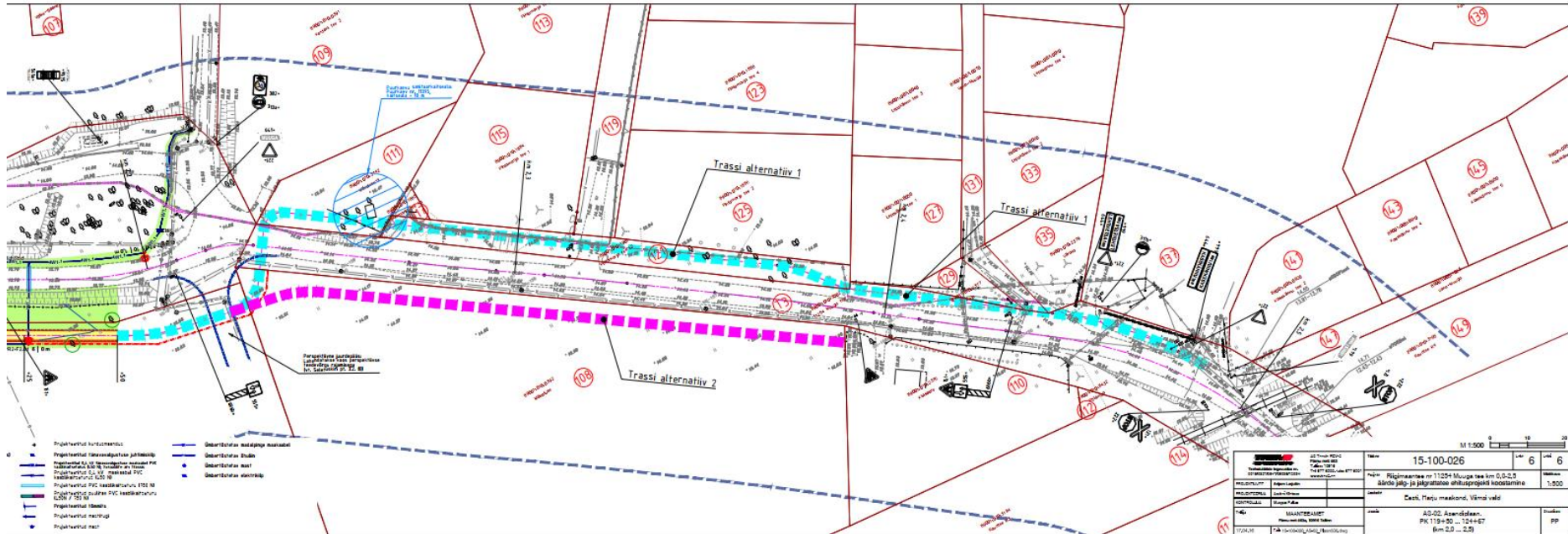
Muuga bussipeatuse olemasolev olukord, vaadatuna Kordoni teelt



Projekteeritava busside seisuplatsi ja jalgratta- ja jalgte asukohaplaan



Reaalprojekti poolt koostatud eskiislahendus Muuga busside seisuplatsi ehituseks, töö nr P19109



AS TREV-2 Grupp poolt 2016 aastal koostatud Muuga tee äärde jalg- ja jalgrattatee ehitusprojekt, töö nr 15-100-026

2. ÜLDISED TINGIMUSED

2.1 Projekteerimistööd

2.1.1. Projekteerimisel arvestada kõigi piirkonnas kehtestatud, koostamisel olevate ja algatamisel olevate detailplaneeringutega ning ehitusloa saanud ehitusprojektidega.

2.1.2. Projekteerida vajalike maade äralõiked.

2.1.3. Hinnata ja vajadusel ümber tõsta kommunikatsioonid (elekter, side, kanalisatsioon vms).

2.1.4. Tagada sõiduteede, mahasõitude ja kergliiklusteede sidumine kõrvalalade planeeringute teede võrguga vastavalt planeeringulahendustele või kui planeeringulahendus ei ole kaasaegsete normide või nõuete kohane, siis tagada vastav sidumine tulenevalt kehtivatest normidest ja standarditest.

2.1.5. Töö teostajal taotleda rajatiste/objektide kaupa kõik vajalikud tee-ehituslikud projekteerimis- ja tehnilised tingimused, tee valgustuse tehnilised tingimused, sademevee tehnilised tingimused, võrguvaldajate tehnilised tingimused.

2.1.6. Teostada geoloogilised, geodeetilised ja muud vajalikud uurimistööd.

2.1.7. Projektiga ettenähtud tööd, mis mõjutavad otseselt piirinaabreid (nt kinnistul toimuvad või kinnistule pääsu mõjutavad / muutvad kraavitööd, läbisõit krundilt, ajutine maakasutus, puude mahavõtmine kinnistu piiri lähistel jms), esitada projekteerimise käigus maa omanikule arvamuse avaldamiseks. Arvamused tuleb koguda ja esitada koos projekteerija poolsete selgitustega/põhjendustega valitud lähedus osas kohalikule omavalitsusele kaalumiseks ja vastuste koostamiseks.

2.1.8. Piirimärgid tuleb tööde käigus säilitada. Kui piiripunktide tähistamine ei ole projektlahendusega tagatud, tuleb muuta projektlahendust või korraldada piirimärkide nende õiges asukohas taastamine.

2.1.9. Projekteerija on kohustatud kõikidele maaomanikele, kellele saadetakse projekt arvamuse avaldamiseks, selgitama, milliseid töid on plaanis kinnistul või kinnistu lähialal teha ning milline hakkab projektlahendus välja nägema

2.1.10. Projekt tervikuna kooskõlastada Viimsi Vallavalitsuse ehitus- ja kommunaalametiga, Tallinna Transpordiametiga, Transpordiametiga, Maardu Linnavalitsusega, kõigi seotud kommunikatsioonide ning tehnovõrkude omanike ja valdajatega.

2.1.11. Tänavavalgustuse ja kommunikatsioonide projekt esitada ehitusloa taotlemiseks ehitusregistri kaudu, teeprojekt esitada tee-ehitusloa taotlemiseks Viimsi ehitus- ja kommunaalosakonnale.

2.1.12. Tööde lõppedes koostada ehitusprojekti kaust kahes eksemplaris paberkandjal kui digitaalselt (mälupulgal) ja anda Viimsi Vallavalitsusele üle koos ehitusloaga.